



Banchage mur ossature bois

# Banchage chanvre et chaux

## Isolation thermique & acoustique en chanvre et chaux

### isolation - remplissage - colombage pour murs - doublages - cloisons

#### PRÉALABLE À LA MISE EN OEUVRE

Travailler avec la maison hors d'eau à des températures comprises entre 5 et 30°C.

Il est impératif d'utiliser des gants lorsque vous travaillez la chaux avec l'eau. Chaux + Eau + Frottements = Brûlures sérieuses.

**IMPORTANT** : en doublage, le support doit être sain, sec, sans remontée capillaire. Il servira de coffrage perdu extérieur. Prévoir des ruptures de capillarité entre le soubassement et l'ossature (ou le mortier).

**1- Mettre en place l'ossature bois** sur les fondations de façon à ce qu'elle soit noyée ou apparente, selon le choix final (de préférence noyée en murs périphériques, pour éviter les ponts thermiques - exemple de sections de bois adéquates : 145\*45).

**IMPORTANT** : dans le cas de murs ossatures bois, prévoir des traverses horizontales tous les 1,20m pour stabiliser l'ensemble.

**2- Mettre en place les différentes gaines techniques** (évacuation d'eau, électricité...) en prévoyant la mise à fleur des appareillages de boîtiers électriques (ne pas oublier l'épaisseur de la couche de finition)

**3- Préparer les banches** d'une hauteur de 60 cm environ.

**a-** Dans le cas d'une ossature noyée, décaler les banches de l'ossature en interposant une vis fixée à l'ossature et qui dépasse de cette dernière d'environ 4 cm (ou plus). La banche sera posée en appui sur ces vis et ensuite vissée au travers jusque dans l'ossature.

**b-** Dans le cas d'une ossature apparente, la banche se fixe directement sur l'ossature et la finition sera ensuite en surépaisseur de cette ossature

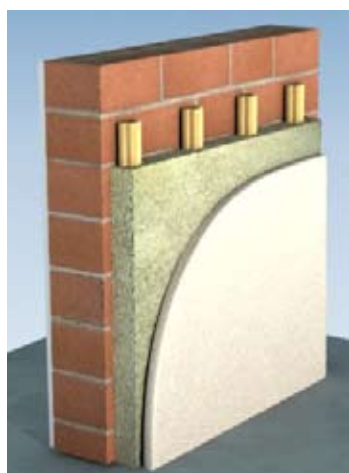
**4- Effectuer les mélanges** en bétonnière ou au malaxeur selon les prescriptions de l'encadré ci dessous.

#### MISE EN PLACE DU MORTIER

**1- Mettre en place le mortier** de chanvre et de chaux (en 6 à 35 cm d'épaisseur) directement dans l'espace entre le mur et la banche par hauteur de 60 cm environ (ex : R = 1,36 m<sup>2</sup> K / W pour 15 cm) sur toute la hauteur.

**2- Tasser légèrement le mélange** au fur et à mesure du remplissage (sans forcer, pour atteindre une densité correcte).

**IMPORTANT** : Ne pas trop tasser le mortier cela altérerait ses qualités. Ne pas recouvrir trop tôt (attendre minimum 30 à 40 jours selon le type de chaux utilisée.)



Banchage sur maçonnerie  
(le mur brique ou agglo sert de coffrage perdu)

#### Ordre d'insertion des composants

(ex : d'une bétonnière 350 L - basé sur 1 sac de chaux de 35 kg)

1- Eau : 30 à 40 L

2- Chaux spécifique : 35 Kg

ou  
2- Chaux hydraulique : 17.5 Kg  
et Chaux aérienne : 17.5 Kg

3- Chanvre (chènevotte - réf. C020) : 100 L

Laisser mélanger durant quelques minutes

Le mélange devra être homogène et onctueux sans boule de mortier

Conductivité thermique du mortier	$\lambda = 0,11 \text{ W/m.K}$
Résistance thermique en 25 cm	$R = 2,27 \text{ m}^2\text{K/W}$

#### C020 Produit associé au banchage



**Technichanvre C020**  
granulométrie 20 mm  
Produit pour dallage

Retrouvez les fiches produit sur  
[www.technichanvre.com](http://www.technichanvre.com)

#### Technichanvre

BP 3 - 29340 RIEC SUR BELON

Service technique et commercial :

T. : 02 98 06 45 34 - F. : 02 98 06 56 68

[technichanvre@wanadoo.fr](mailto:technichanvre@wanadoo.fr)

[www.technichanvre.com](http://www.technichanvre.com)

# Technichanvre®

les solutions chanvre pour le bâtiment

## LORSQUE LE MORTIER EST EN PLACE

Une fois que le mortier est en place, attendre 12 à 24 heures pour débancher l'une des faces. Pour une ossature banchée, la face extérieure sera débanchée environ 8 jours plus tard.

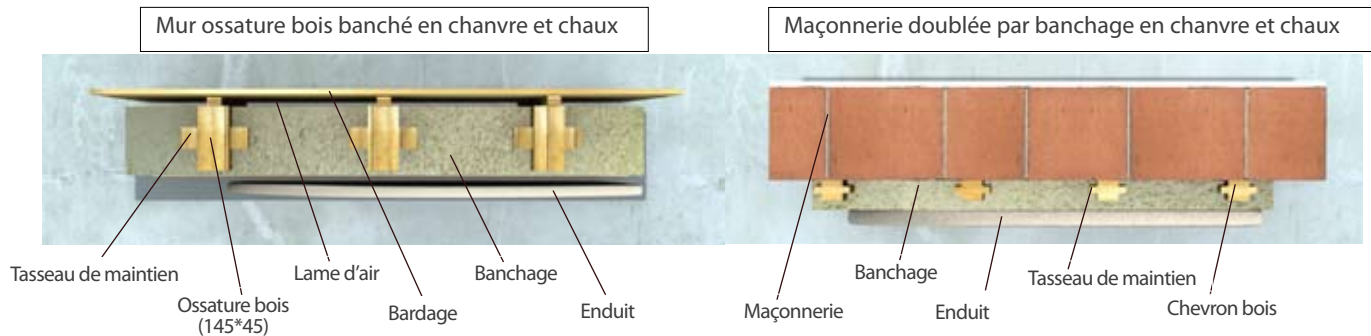
Bien ventiler le chantier pour faciliter le séchage (rappel : la carbonatation de la chaux s'effectue avec le CO<sub>2</sub> de l'air. L'hygrométrie de l'air sera aussi un facteur à prendre en compte pour la durée de séchage)

Après quelques jours de séchage, vous pouvez appliquer la finition sur le mortier afin de lui apporter l'esthétique voulue. La finition pourra se faire avec un enduit chanvre et chaux C015 ou C005 (cf. produits de la gamme Technichanvre), ou des enduits perspirants tels que de la terre...

## POUR UN BANCHAGE DE MUR EN OSSATURE BOIS NOYÉE

L'ossature bois est porteuse, elle sera noyée en totalité pour éviter les ponts thermiques. Les gaines techniques seront mises en place dans l'épaisseur et les boîtiers seront fixés à l'ossature.

Mise en place du mortier de chanvre et chaux se fait entre les banches décalées de l'ossature par des vis dépassant de cette dernière. Dans le cas d'une ossature apparente à l'extérieur, il est nécessaire de prévoir un bardage bois. Si l'ossature est noyée, le mortier sera recouvert d'un enduit chaux et sable. Les finitions intérieures seront réalisées avec un enduit de chanvre et chaux ou tout autre enduit perspirant.



### Calculer vos besoins :

Volume du banchage = volume de chanvre C020 à commander

Ex : 20m<sup>2</sup> en 30cm donne 20m<sup>2</sup>\*0.30m = **6 m<sup>3</sup>** de chanvre réf. C020,

soit : 6 m<sup>3</sup> / 0,185 m<sup>3</sup> = **33 sacs** de C020 de 185 Litres utiles

## Les grandes étapes d'un chantier de banchage chanvre et chaux :



Reste à poser le bardage ou un enduit chaux et sable en 2 ou 3 couches. Notre équipe technique se tient à votre disposition pour toute question. Bon chantier.

**Technichanvre**

BP 3 - 29340 RIEC SUR BELON

**Service technique et commercial :**

T. : 02 98 06 45 34 - F. : 02 98 06 56 68

[technichanvre@wanadoo.fr](mailto:technichanvre@wanadoo.fr)

[www.technichanvre.com](http://www.technichanvre.com)

**Technichanvre**<sup>®</sup>  
les solutions chanvre pour le bâtiment